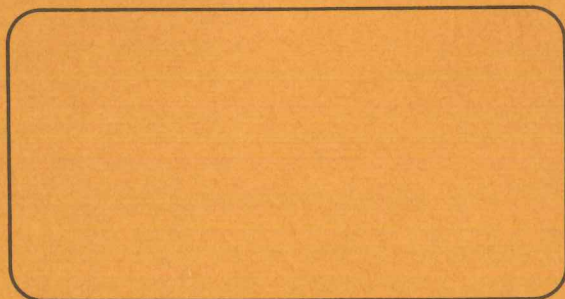


TRIMESTRIEL - AVRIL - MAI / JUIN 1986 - N° 10

# info Sources

# Journal



Editeur responsable: M. FRAITURE  
32, rue Capronnier, 1030 Bruxelles

# Sommaire

-- NOTRE REFLEXION	3
-- LES NOUVELLES	5
-- C.E.E.	6
-- VOLET SOCIAL	9
-- C. F. L. S.	13
-- MOTS CROISES	16
-- UNE NOUVEAUTE	17
-- ARTS & CULTURE	18
-- INFORMATIONS	20
-- C. R. E. E.	25
-- FOLKLORE	28
-- AGENDA	31
-- CENTRES INFO-SOURDS	39

# Notre réflexion

## UN REPORTAGE ET SES SUITES ...

-----

Le 5 février dernier, les téléspectateurs ont pu voir un reportage sur deux petites filles sourdes en école intégrée, dans l'émission "Strip-Tease" à la R.T.B.F.

Suite à ce reportage, la F.F.A.S. a envoyé une lettre au responsable de l'émission. Cette lettre exprimait le regret qu'il n'y ait pas eu de sous-titrage prévu pour les sourds et faisait remarquer l'emploi inexact du terme "sourde-muette" surtout quand la personne est démutisée.

Le bureau de l'Info-Sourds de Bruxelles a rencontré le réalisateur du reportage, Monsieur Roger Beeckmans. Ce dernier a reconnu les énormes problèmes occasionnés par le sous-titrage à la RTBF.

D'autre part, très intéressé par le problème de la surdité, Monsieur Beeckmans a obtenu de poursuivre son reportage en suivant une des deux petites filles sourdes, Alya, pendant plusieurs années.

Il réalisera ainsi l'histoire en images, de la petite fille, depuis l'école jusqu'à l'âge adulte. Nous lui souhaitons bonne chance dans son projet.

oo

Salvatore FALLETTA et Alex BASSELET  
POETES SILENCIEUX DE "CARGO DE NUIT"

Du rock et du blabla-cool, style branché. Nouveau Look. Plexi, néon, métal. C'est "CARGO DE NUIT" de Jean-Louis SBILLE (RTBF).

Ça bouge en musique nocturne. On regarde défiler les mots, les images et la musique, du fond de son fauteuil.

Et puis... panne de son volontaire !

Alex apparaît sur l'écran et nous raconte une histoire, un poème où le geste prend la place de la voix; où le rythme des signes et de leurs ombres se substitue à la rime.

Après une autre séquence, Salvatore à son tour paraît pour un deuxième poème silencieux, c'est surprenant !

C'est passé trop vite. Ces poèmes visibles ont donné une autre dimension au "Cargo de Nuit" du 8 janvier 1986.

Pour ceux qui ne connaissaient pas, c'était épataant et original !

Pour ceux qui connaissent, c'était sensible, appliqué. Bien mené ! Mais il faut continuer le travail et voir les mille manières de poétiser le signe. Bravo ! On en veut encore !

Brigitte FRANCOIS.

oo

# Les nouvelles

## Trois axes dont l'accès élargi au télétexte au programme de la Fédération francophone des Associations de sourds

L'Amicale des Silencieux de l'Arrondissement de Verviers (président Dieudonné Ahn; secrétaire Marie-Rose Maqermans et trésorier Gilbert Deryse) a reçu en son local, salle Locht, rue Neuve, à Dison, des membres de la Fédération francophone des Associations de Sourds, à l'occasion de sa réu-

nion annuelle. Au cours de cette manifestation, les responsables de la F.F.A.S. ont présenté leur programme d'action pour les cinq prochaines années. Celui-ci comporte trois axes : parfaire la communication en améliorant les structures d'apprentissage de la langue des signes tout en

lui donnant un statut officiel; mieux informer les membres de la communauté des sourds par l'accès élargi au télétexte et aux informations visuelles; et, pour terminer, multiplier les possibilités d'éducation du jeune sourd par un éventail de mesures touchant à la scolarisation.



Une vue de l'assemblée des membres de la F.F.A.S.

(Photo B. Haut.)

---

**La Wallonie** du lundi 14 octobre 1985

Charles AZNAVOUR, le célèbre chanteur français, a interprété en langue des signes la chanson : "Mon émouvant amour", lors de l'émission de Jacques Chancel : le Grand Echiquier du 12 mars 1985.

oo

# C.E.E.

## CARREFOUR POUR UNE EUROPE CULTURELLE DES SOURDS

---

Les 30 novembre et 1er décembre 1985, a eu lieu à Paris, une rencontre culturelle des sourds européens. Cette idée a été lancée par l'association française "Symbioses" en collaboration avec la F.F.A.S.

Parmi eux, on trouvait dix-huit participants sourds représentant cinq des douze nations invitées (France, Belgique, Angleterre, Irlande et Allemagne) et deux observateurs sourds.

On a intitulé le projet "COMMUNAUTE CULTURELLE EUROPEENNE DES SOURDS" qui doit être élaboré par l'ensemble des communautés sourdes de la C.E.E. Enfin, en travaillant ensemble sur ce projet, les sourds démontreront qu'ils constitueront une force cohérente et dynamique avec laquelle la C.E.E. devra compter.

Chaque pays concerné aura la charge de ce projet deux ou trois ans. Techniciens, intervenants, animateurs, tous sourds, devront être représentatifs de l'ensemble des pays d'Europe. Au cas où il ne serait pas possible de trouver les compétences requises, on ferait appel à des techniciens entendants.

En créant des échanges interculturels - spécialistes sourds entre eux, professionnels et amateurs, enseignants et stagiaires, etc... - on aboutira à long terme, à une véritable CONSCIENCE CULTURELLE EUROPEENNE DES SOURDS.

Le rôle des entendants est de médiatiser le projet : promotion, prospection, publicité, diffusion, relations publiques, coordination, co-gestion et co-administration.

Les techniques proposées par les participants sont les suivantes : mime, masques, marionnettes, danses pluridisciplinaires, théâtralité de la langue des signes, percussions, musique synthétique, régie, scénographie, vidéo et cinéma.

On considèrera le reste plus tard (par exemple :

les arts plastiques) car il faut fixer des limites au début, sinon ce peut être la porte ouverte à tous les excès. Chaque spécialité technique aura son groupe européen de travail, qui devra définir des finalités, des objectifs, des pédagogies etc...

Cette communauté culturelle européenne sera en action seulement pendant la période d'été (juillet-août) mais cette période en 1987 sera retenue car il y aura d'autres manifestations : Congrès Mondial des Sourds (du 21 au 27 juillet 1987), Symposium des Interprètes en Suède etc...

On disposera du calendrier des activités prévues en 1987 par les nations de la C.E.E.

Après la longue journée de discussions, d'échanges, d'idées, les participants ont été invités à voir le spectacle "La nuit du mime" présenté par les quatre mimes sourds, dont trois français : Emmanuel Dumartin, Francis Miglianico, Joël Challude et un allemand Michael Kreutzer (plus connu sous le pseudonyme de Jomi).

Le lendemain, ce carrefour a continué et à l'unanimité on a adopté le planning intéressant préparé par Maurice Hayard. Ce carrefour s'est terminé le dimanche à midi.

Pour l'association "ART ET CULTURE"

Nicole De Pessemier

oo

CAMP DE JEUNESSE EURO-ACTION

-----

Les jeunes sourds francophones ont des nouvelles intéressantes à vous dire :

Depuis 1984, la Commission Euro-Action organise un camp de rencontre entre les jeunes sourds, chaque été dans un des pays concernés par la C.E.E.

Laissez-nous vous décrire brièvement l'origine de "Euro-Action" :

Avec l'aide précieuse de certaines associations européennes de la C.E.E., une association britan-

nique "Breakthrough Trust" a créé le bureau Euro-Action.

Le premier séminaire s'est tenu à Bruxelles en novembre 1984 et groupait des représentants de six pays européens : Grande-Bretagne, Allemagne, Italie, Irlande, Hollande et Belgique.

Quatre priorités ont été proposées : communication, information, éducation et aides techniques concernant la surdité.

On y a aussi lancé le projet du Camp de Jeunesse, puisque 1985 serait l'Année Internationale de la Jeunesse. Le groupe de travail s'est réuni plusieurs fois en divers lieux d'Europe.

En juillet dernier, le premier camp s'est tenu en Hollande et a récolté un beau succès.

L'objectif principal de ce camp est de former des adultes sourds bien dans leur peau, autonomes et responsables d'eux-mêmes et des autres. Actuellement, en Europe, le nombre de leaders sourds est encore insuffisant et nous en avons besoin pour construire une société meilleure pour les sourds.

Les activités du camp hollandais furent nombreuses : discussions entre les jeunes sourds étrangers, visites à Amsterdam et Utrecht, participation aux sports et jeux éducatifs, une projection de film, échanges avec des responsables de la Fédération, des Clubs et institutions de sourds etc.

Le prochain Camp de Jeunesse aura lieu, au mois de juillet 1986, en Belgique.

Si vous désirez plus d'information, contactez-nous à la F.F.A.S. - 38 rue Saxe-Cobourg à 1030 Bruxelles.

Le Comité Responsable Francophone du Camp de Jeunesse Euro-Action 1986

Bernard le Maire  
Fabienne Cauwe  
Anne Ligot

oooooooooooooooooooooooooooooooooooo



# Volet social

## LA PREPENSION DE RETRAITE

---

### 1° QUI PEUT EN BENEFICIER ?

Les hommes âgés de 60 ans

- occupés en qualité de travail-  
leurs salariés
- dont la pension anticipée prend  
cours en 1983, 1984, 1985, 1986, 1987

- ° Si un travailleur est dans une période de suspension du contrat de travail (c. à d. que le contrat n'est pas rompu mais que la personne ne peut travailler pour cause de maladie, d'invalidité ...) il peut bénéficier de la prépension de retraite.
- ° La possibilité d'obtenir la prépension de retraite a été étendue par la loi du 1er août 1985 au bénéficiaire d'une prépension octroyée en vertu d'une convention collective de travail conclue pour une branche d'activité ou une entreprise, selon les conditions fixées par le Roi, à condition que cette convention ne prévoit pas la possibilité d'octroi d'une prépension avant l'âge de 58 ans et que, dans cette branche d'activité ou cette entreprise, il n'existe au 1er novembre 1984 aucune convention prévoyant une prépension avant cet âge.

|| Chômeurs complets, chômeurs mis  
|| au travail dans les services pu-  
|| blics, les fonctionnaires ne peu-  
|| vent pas bénéficier de la prépen-  
|| sion de retraite

## 2° CONDITIONS POUR OBTENIR LA PREPENSION

Le travailleur doit apporter la preuve que son employeur s'engage à le remplacer comme travailleur salarié par un demandeur d'emploi recruté hors de l'entreprise.

- ° Le remplacement doit être fait entre le 1er jour du 3ème mois qui précède le début de la pension et le 1er jour du mois suivant le début de la pension.
- ° L'employeur doit, pendant 12 mois :
  - soit garder le remplaçant
  - soit il peut changer le remplaçant (le remplacer par un ou plusieurs autres demandeurs d'emploi recrutés en dehors de l'entreprise).

## 3° STATUT DU PRERETRAITE

Le régime de la prépension de retraite s'intègre dans la législation existante en matière de pension des travailleurs salariés.

En conséquence, la personne qui bénéficie de la prépension de retraite a un statut de pensionné

- ° La prépension de retraite est acquise définitivement et le statut du prépensionné ne doit pas être revu lorsqu'il atteint 65 ans.

## 4° LE CALCUL DE LA PREPENSION

La prépension n'est pas réduite pour cause d'anticipation

- ° En plus des années de travail, le calcul de la pension se base sur la carrière que le travailleur aurait encore effectuée s'il avait continué son activité jusqu'à son 65<sup>e</sup> anniversaire.

## 5° COMMENT ET QUAND INTRODUIRE UNE DEMANDE DE PREPENSION DE RETRAITE ?

### QUAND

La demande peut être introduite un an avant la date de commencement souhaitée.

La demande peut être introduite dans un délai plus court mais il est possible dans ce cas que le paiement soit retardé.

### OU et COMMENT

La demande doit être introduite à l'Administration Communale du lieu de résidence effective du demandeur.

Le demandeur doit apporter :

- ° La déclaration de l'employeur qui s'engage à réengager un demandeur d'emploi.  
Le formulaire nécessaire peut être retiré dans les bureaux régionaux de l'Office National de pensions.
- ° Sa carte d'identité, son carnet de mariage, son numéro de pension, des talons d'assignations concernant pensions, rentes, avantages sociaux dont le demandeur ou son conjoint bénéficierait, un relevé de la carrière professionnelle.

ADRESSES DES BUREAUX REGIONAUX

BRUXELLES et BRABANT WALLON

- ◻ Tour du Midi  
1060 Bruxelles  
Tél. 02/523.40.40 - 523.41.30

HAINAUT

- ◻ Rue des Marcottes 1 (Bte2)  
7000 Mons  
Tél. 065/31.25.76 - 33.96.87 - 35.52.81
- ◻ CENTRE ALBERT  
Place Albert 1er 4 (Bte 2)  
6000 Charleroi  
Tél. 071/32.45.53 - 33.13.81 - 33.12.11
- ◻ Passage de la Poste 1  
7700 Mouscron  
Tél. 056/33.27.88 - 33.50.60

LIEGE

- ◻ Place Xavier Neujean 9  
4000 Liège  
Tél. 041/22.30.02 - 22.30.81 - 22.30.52  
22.23.79
- ◻ Rue Devant les Grands Moulins 54-56  
4890 Malmédy  
Tél. 080/33.00.18 - 33.07.38

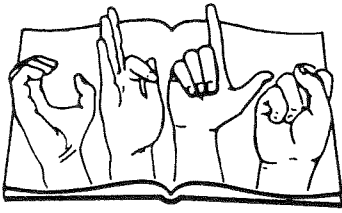
NAMUR

- ◻ Rue Godefroid 35 (Bte 2)  
5000 Namur  
Tél. 081/22.99.69 - 22.99.37

LUXEMBOURG

- ◻ Résidence Albert 1er  
Rue du Parc 1 (Bte 3)  
6700 Arlon  
Tél. 063/22.59.15 - 22.50.50

oooooooooooooooooooooooooooooooooooo



## L'INTEGRATION DES ETUDIANTS SOURDS ET AVEUGLES ----- A L'UNIVERSITE ----- -----

L'intégration de personnes sourdes et aveugles à l'université n'a pas manqué de surprendre certains d'entre nous.

Pourtant en 1978, la Faculté des Sciences Psycho-Pédagogiques a admis deux étudiants aveugles et en 1984, la Faculté des Sciences a accueilli une étudiante sourde.

De nombreux autres dossiers sont encore à l'étude.

En 1979, un service de guidance pour déficients sensoriels vit le jour : "Le Son et La Lettre". Son rôle consiste à adapter des cours universitaires (droit, informatique...) en restructurant le contenu et en les enregistrant.

En ce qui concerne les étudiants sourds, il faut assister aux cours avec eux, prendre note pour eux, développer une compétence communicative.

Quant aux étudiants aveugles, il faut avant tout leur apprendre à structurer une matière intégrée par l'audition.

En un mot, il s'agit de jouer le rôle d'interprètes auprès des étudiants qui selon les cas, n'ont pas accès au monde visuel ou au monde sonore.

Chaque étudiant doit donc pouvoir recevoir les connaissances dispensées dans l'enseignement supérieur par le canal dont l'accès lui est le plus confortable : le visuel pour le sourd, l'auditif et le tactile pour l'aveugle.

L'étudiant sourd ou aveugle doit pouvoir pratiquer le "Total Communication" à la fois en tant que récepteur ou émetteur du message.

Il doit y trouver des professeurs, des interprète-

tes, des collègues, qui lui rendent visible le monde sonore et sonore le monde visible.

Notons pour terminer que le sourd et l'aveugle qui ont fait des études universitaires sont généralement pourvus d'une forte personnalité, d'une volonté tenace et qu'ils ont été secondés par un milieu familial efficace.

Résumé d'une conférence faite par  
Madame DE VRIENDT, professeur à  
l'Université d'Etat à Mons.

oooooooooooooooooooooooooooooooooooo

COMMISSION FRANCOPHONE DU LANGAGE DES SOURDS (A.S.B.L.)

LIVRES DES SIGNES DES SOURDS.

pour adultes et enfants entendants et sourds.

Fascicule "Les Signes 1" - 39 pages - 213 signes.

Fascicule "Les Signes 2" - 46 pages - 163 signes.

Fascicule "Les Signes 3" - 44 pages - 221 signes.

LES ALBUMS A COLORIER.

pour enfants sourds et entendants.

Album "Les animaux domestiques" - 8 pages - 16 signes.

Album "Les animaux tropicaux" - 9 pages - 18 signes.

PRIX DU FASCICULE OU DE L'ALBUM A COLORIER :

- pour les membres : 100 Frs.
- pour les non-membres : 150 Frs.
- par 20 exemplaires ou plus : 125 Frs/pièce.

(Frais de port en sus : 40 Frs. par exemplaire)

Réservez votre exemplaire en versant le montant correspon-

dant au compte n° 310-0538530-72 pour C.F.L.S. (ORULS) asbl  
Rue de l'Aqueduc, 16 - 1050 Bruxelles.

Pour l'étranger, prière d'envoyer 250 Frs pour un fascicule  
ou un album par mandat postal international.

COTISATION MEMBRE DE LA C.F.L.S. : 500 Frs par an.  
C.C.P. 000-0776344-53 de la C.F.L.S.

Avantages :     - réductions sur le prix des publi-  
                  cations de la C.F.L.S.  
                  - abonnement à INFO-SOURDS JOURNAL  
                  - réductions sur le prix d'entrée  
                  aux conférences, week-end, col-  
                  loques ...

Tout don de 1.000 Frs. et plus, donne droit à une  
attestation de détaxation fiscale.

[Attention, les cotisations elles-mêmes, ne sont  
pas considérées comme dons].

La C.F.L.S. organisera son premier colloque  
le samedi 18 octobre 1986.

Retenez dès à présent cette date et plus de  
détails vous seront communiqués prochaine-  
ment.

#### SOLUTION DES MOTS CROISES PARUS DANS LE N°9

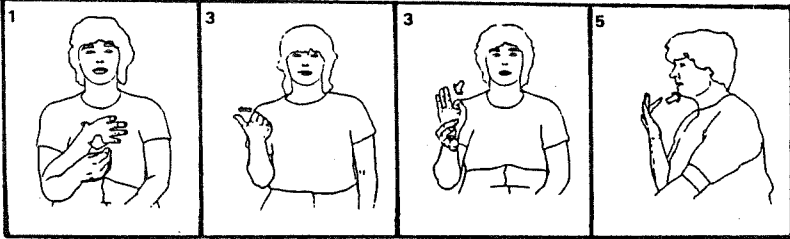
-----

Horizontal. 1. descendre - 3.coque - 4.être . 5.eu  
6.Tu-Se - 7.être - 9.tiroirs

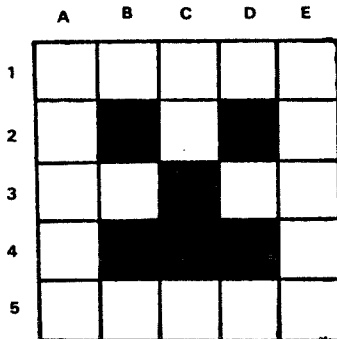
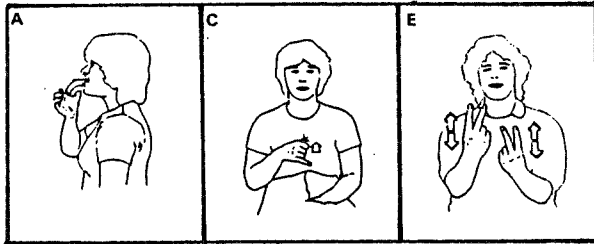
Vertical. A. détester - C. sucre-toi - D. oeuf -  
F. neuf-se - G. vêtir - I. emporter

# MOTS. CROISES C.F.L.S.

## HORIZONTELEMENT



## VERTICALEMENT



CES SIGNES SE TROUVENT DANS LE FASCICULE 2



# Une nouveauté

## "PAROLE ET GESTE"

Samedi 22 février 1986, une nouvelle a.s.b.l. est née : "PAROLE ET GESTE"

Elle a pour but principal la promotion de l'interprétariat assurant la liaison entre les sourds ou malentendants et les entendants.

"Parole et Geste" est prioritairement concernée par l'interprétariat LS/FR. mais vise également les autres moyens d'aide à la communication (FS., LPC., AKA, lecture labiale, etc...)

Pour devenir membre effectif de "PAROLE et GESTE" il suffit d'adresser une demande écrite au Conseil d'Administration à condition d'être capable de transmettre toute information du FR. en LS. et inversement ou éventuellement en utilisant d'autres formes d'aide à la communication.

Ceux et celles qui sont intéressés par les buts de notre association sont les bienvenus comme membres sympathisants!

L'Assemblée Générale du 22 février 1986 a élu en tant qu'administrateurs :

- ° Brigitte FRANCOIS - Présidente
- ° Annie SOTELET-GILLET - Vice-Présidente
- ° Geneviève BEGON - Secrétaire
- ° Christian FRANCOIS - Vice-Secrétaire
- ° Guy POLSENAERE - Trésorier
- ° Elly BULTE - Conseillère

Dans les prochains numéros d'INFO-SOURDS JOURNAL, nous vous tiendrons au courant de l'évolution de "Parole et Geste".

./.

Pour tout renseignement, adressez-vous à :

▷ Brigitte FRANCOIS  
Rue Joseph II, 146  
1040 Bruxelles

▷ Geneviève BEGON  
Rue de Jeneffe, 77  
4348 Roloux - Fexhe-le-Haut-Clocher

Brigitte FRANCOIS  
Présidente

oooooooooooooooooooooooooooooooooooo

## Arts et Culture

**GROUPE HORIZON**



AIMEZ-VOUS LE MIME, LE THEATRE, L'EXPRESSION CORPORELLE  
ET LA PHOTOGRAPHIE ?  
NOUS, LE GROUPE HORIZON, SOMMES AMATEURS ET AVONS A  
NOTRE DISPOSITION UN LOCAL CONTENANT UN GRAND MIROIR  
POUR LE MIME ET L'EXPRESSION CORPORELLE ET UN LABORATOIRE  
DE PHOTOGRAPHIE.  
CES ACTIVITES SONT OUVERTES LES JEUDIS A 20H. 38, RUE  
SAXE-COBURG A 1030 BRUXELLES

LE GROUPE HORIZON

# UTILISEZ-VOUS LES TRAM-BUS-METRO ? ET POURQUOI PAS LES PHOTOGRAPHER ?

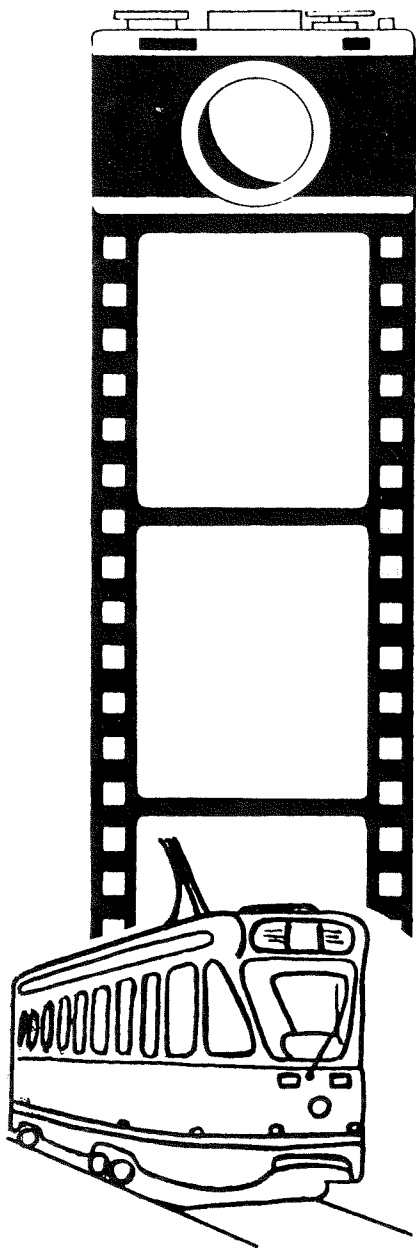
EXPOSITION DE PHOTOGRAPHIE

28 - 29 JUIN 1986

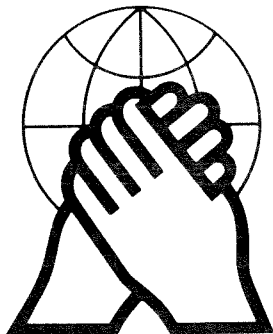
10H. 12H.30  
14H. 18H.

ANCIENNE EGLISE DE  
BERCHEM-STE-AGATHE.

GROUPE "HORIZON",  
SECTION "ARTS ET CULTURE"  
38, RUE SAXE-COBOURG 1030 BXL



# Informations



X World Congress of the  
World Federation of the Deaf  
Finland 20.-28.7.1987

Dans le prochain numéro,  
vous aurez plus de détails  
sur ce Dixième Congrès de  
la F.M.S. en Finlande.

## REVALIDA 86

-----

Le 3ème Salon de l'Information pour Handicapés :  
REVALIDA 86 aura lieu du jeudi 22 au lundi 26 mai  
inclus, à la salle Rubens, au rez-de-chaussée du  
CENTRE ROGIER, contre la gare du Nord, à Bruxelles.

LA LIGUE BELGE CONTRE LA SURDITE y tiendra un  
stand pour l'information des handicapés auditifs.  
Y seront présentés des avertisseurs de sonnerie,  
divers accessoires pour l'écoute de la T.V. et de  
la Radio, le téléphone graphique etc... ainsi que  
de la documentation diverse.

Renseignements : 1 rue Micolombe - 1460 ITTRE

oooooooooooo

## AUDIRE

-----

Veuillez noter qu'à partir du 1er février 1986,  
le Secrétariat de AUDIRE a été transféré au 71,  
avenue R. Vandendriessche à 1150 Bruxelles [Tél.  
02/771.20.40] et est accessible les jours ouvra-  
bles de 9h à 12h30' et de 13h30' à 17h.

oooooooooooo

150ème ANNIVERSAIRE DE L'INSTITUT ROYAL DE WOLUWE

-----

Avis aux SOURDS, anciens élèves de Woluwé

Veillez nous faire parvenir votre nom et adresse afin que nous puissions vous inviter aux festivités qui auront lieu cette année, dans le cadre du 150ème Anniversaire de l'Institut.

Adresse : Frère NOEL - Institut Royal de Woluwé  
278 avenue Georges Henri 1200 Bruxelles.

PROGRAMME

-----

Ve. 18 et sa. 19 avril 1986

- Colloque concernant les déficiences auditives

Sa. 10 mai 1986

- Journée du jubilé organisée pour tous les anciens élèves handicapés de l'ouïe

Me. 14 mai 1986

- En soirée, représentation organisée et animée par des personnes handicapées de l'ouïe

Me. 28 mai 1986

- Messe et journée du jubilé organisée pour les élèves de l'Institut

Sa. 7 juin 1986

- Fête d'été dans le cadre des 150 ans de l'Institut de Woluwé.

La 2è semaine du mois de septembre 1986

L'Institut et le quartier :

- Feu d'artifice
- Fin officielle des festivités

oooooooooooo

CARNET ROSE

René et Rita CLAM-VALERIO ont le plaisir de vous annoncer la naissance de leur fille ANGELE le 29 novembre 1985.

Une petite CANDY est arrivée au foyer de Monsieur et Madame PETIT-AHN, le 23 janvier 1986.

Pamela et Diana sont heureuses de vous annoncer la naissance de leur petite soeur ROMINA, le 27 février 1986, pour la grande joie de leurs parents Monsieur et Madame Alfred et Michelle FIEVET-VRINS.

Cordiales félicitations aux heureux parents, voeux de santé et bonheur aux bébés.

oooooooooooo

CARNET NOIR

On nous prie d'annoncer le décès de Monsieur et Madame Marc SIMON - Gracia TANTIMONACO, survenu le 14 décembre 1985 dans un accident de la route.

Nous avons le regret de vous faire part du décès de Monsieur et Madame Joseph GOOSSENS - Arlette LOGELIN et leur fils JIM (12 ans) survenu le 16 février 1986 à leur domicile.

Nous apprenons le décès de Monsieur Roger GOSSET, Président de l'Amicale Silencieuse de Charleroi, après une longue maladie, le 17 février 1986.

Nous présentons aux familles et amis nos plus sincères condoléances.

2 LPE

-----

2 LPE [2 Langues pour 1 Education] organise des stages de formation au mois de juillet 1986 à CHAMBERY (France)

- Stages "Parents"
- Stages de formation à l'enseignement de la L.S.F. (pour les sourds)
- Stage d'information et d'apprentissage de la L.S.F. pour personnes sourdes d'expression orale
- Stage de formation à l'interprétariat en L.S.F.

Prix : inscription 750 FF - Enfants 260 FF  
          hébergement 650 FF - Enfants - 10 ans 260 FF  
  + 10 ans 400 FF

Date limite d'inscription : 31 mai 1986

Renseignements complémentaires dans les Centres INFO-SOURDS.

oooooooooooo

U.P.L.F.

-----

Le samedi 8 novembre 1986, se tiendra à Liège, au Palais des Congrès :

1er COLLOQUE DE L'UNION PROFESSIONNELLE  
DES LOGOPEDES FRANCOPHONES

Coordinateur : M.F. BARRET

Renseignements : U. P. L. F.  
Rue des Grosses Pierres 15  
B-4940 TROOZ (Belgique)  
Tél. 041/68.64.70

oooooooooooo

## FORMATION A LA COMMUNICATION

-----

### CONDITIONS

Lieu : Chaussée de Waterloo 1508 à 1180 Bruxelles

Dates : mars : 03 - 10 - 17 - 14

avril : 14 - 21 - 28

mai : 05 - 12 - 26

juin : 02 - 09 - 16 - 23

Heures : 18h30' à 19h30' : AKA  
par Marcel LUTZ audiopédagogue de l'IRSA  
19h40' à 20h40' : FRANCAIS SIGNE  
par Brigitte FRANCOIS - Interprète

Participation aux frais :

2100 FB. (Parents : 1400 FB) par type de session

3150 FB. (Parents : 2100 FB) pour les deux sessions

Paiement : versement ou virement au compte  
n° 000-0856253-34 (IRSA)

Inscriptions et renseignements : René CERISE -  
L'école d'Uccle, IRSA, chaussée de Waterloo 1508,  
1180 Bruxelles - Tél. 02/374.90.90.

---

### MARQUOT



— Avant, il était chez un sourd-muet.



# CREE

## 4 JOURNEES INOUBLIABLES POUR LES ENFANTS SOURDS AU MUSEE DES SCIENCES NATURELLES DE BRUXELLES.

Grâce à l'initiative et à l'organisation méticuleuse du CREE, une dizaine d'enfants sourds ont participé aux activités scientifiques proposées durant les vacances de Noël par le Musée de Sciences Naturelles.

Au programme : ◻ évolution des mammifères  
◻ taxidermie  
◻ étude de la migration des oiseaux

le tout couronné d'un spectacle entièrement préparé par les enfants.

Des interprètes en langue des signes ont permis aux enfants d'avoir accès à toutes les explications scientifiques et de s'exprimer pleinement au cours des débats qui suivaient chaque exposé.

Les enfants étaient émerveillés d'avoir appris tant de choses.

Isabelle : j'aimerais que le professeur vienne tous les jours m'apprendre les choses qu'il connaît.

Cindy : que c'est beau la langue des signes, je comprends bien.

Stéphane : en rentrant à la maison, j'ai trouvé beaucoup de réponses complémentaires dans mes livres.

Monsieur FISCHER (chimiste) qui a pris en charge la partie minéralogique des exposés était étonné de la soif de savoir des enfants.

Pour lui les sourds ont un moyen de communication plus riche que les entendants : la langue des signes, ils ont aussi un sixième sens qui leur permet de comprendre les choses par d'autres moyens.

Dès la première réunion qui a suivi ces journées, les enfants du CREE ont mis leurs connaissances en pratique, ils ont fait des nichoirs, du pain de graisses pour les oiseaux et un grand jeu sur la nature.

Espérons que d'autres enfants pourront bénéficier de toutes ces initiatives intéressantes.

A. DABIN

(mère de 2 enfants sourds)

oooooooooooooooooooo

### GRANDE FETE ANNUELLE DU CREE

-----

Grande fête annuelle du CREE le samedi 19 avril,  
Aux Chantiers du temps libre - 251 avenue Paul  
Hymans - 1200 Bruxelles.

- PROGRAMME :
- 17H. : ouverture des stands et nombreuses animations pour tous : tournoi de ping-pong, vente aux enchères comique, tombola, ...
  - 18H. : montage diapos et spectacle rythmé présentés par les enfants.
  - 18H30. : buffet froid (réservation obligatoire)  
reprise des stands et animations
  - 21H. : GRANDE SOIREE DANSANTE

P.A.F. : - moins de 12 ans et membres  
          du Club Jeunesse du Crédit              60 frs  
          Communal  
          - préventes et membres du CREE          100 frs  
          - adultes                                  120 frs

Renseignements : CREE  
et Réservations : Chantiers du temps libre  
                          251 av. Paul Hymans  
                          1200 Bruxelles  
  
                          Tél. 762.57.30

oooooooooooooooooooooooooooo

CAMPS D'ETE  
-----

POUR LES 6-12 ANS

du 15 au 25 août 1986 à Pietrebaïs (Brabant)  
P.A.F. 4.000 frs. (avant le 1/6 avec la men-  
                  tion "Camp 6-12")

POUR LES 13-16 ANS

du 1 au 14 juillet 1986 dans les Gorges du  
                          Tarn (France)  
  
P.A.F. 11.000 frs. 500 avant le 15/3  
                          1.500 avant le 15/5  
                          9.000 avant le 10/6

POUR TOUT RENSEIGNEMENT

CREE  
Chantiers du temps libre  
Avenue Paul Hymans 251  
1200 Bruxelles

Tél. 02 / 762.57.30

(permanences les mercredis 14-19 h.  
                  les vendredis 8-12 h.)

Les P.A.F. sont à verser au compte 001-1430705-31  
                  du Collectif Recherche et Expression  
                  1160 Bruxelles

oooooooooooooooooooooooooooo

# Folklore

## LE CARNAVAL DE BINCHE (suite)

### Légende des origines

Une légende à propos du gille continue à être diffusée dans la presse : le gille serait né en août 1549.

A cette époque eut lieu des festivités grandioses au palais de Marie de Hongrie, gouvernante générale des Pays-Bas.

Elle accueillait son frère Charles-Quint, son neveu le futur Philippe II et sa soeur Eléonore d'Autriche, la veuve de François Ier.

Si cette réception est un fait historique, la présence d'Indiens Incas ou de gilles est de pure imagination. Les archives et dessins récemment retrouvés ne permettent pas d'y apporter crédit.

Cette légende est née à la fin du 19ème siècle et s'est développée grâce à Monsieur Van den Corput, sénateur bruxellois.

Cette légende connut une grande diffusion journalistique car le carnaval de Binche avait besoin de présenter des origines historiques.

La légende du gille Inca est du type de ces nombreuses légendes et de coutumes locales, selon Samuel GLOTZ.

Cette opinion ne satisfait pas tout le monde mais on ne peut nier que dans la personne du gille, on trouve des éléments remontant à l'antiquité : le RAMON, la DANSE...

D'autres affirment que le gille que nous connaissons date tout au plus d'un bon siècle.

Certes, Binche connut ses plus belles heures de gloire au milieu du 16ème siècle, sous le règne de l'empereur pour lequel "le Soleil ne se couchait jamais sur ses Etats..."

C'est pour cela que de nos jours encore, lors du

Feu d'artifice qui termine en apothéose le rond-deau du soir, on peut lire en lettres de feu, lors de l'embrasement final, la devise de Charles-Quint : "PLUS OULTRE".

### Le Dimanche-gras

C'est une journée particulièrement spectaculaire !

Il est conseillé au touriste de venir à Binche dès le matin. Les premiers danseurs apparaissent dès 7 heures le matin.

Vers 10h. la ville est en effervescence : des dizaines de groupes se croisent en dansant au rythme des tambours. Tous rivalisent, qui d'originalité ou de cocasserie, qui de richesse ou d'élégance.

Les participants, dans leurs différents costumes, rivalisent par la fraîcheur de leurs travestis. Ils ont comme point d'honneur de les renouveler chaque année. Parfois, les groupes sont formés de travestis individuels. Ceux-ci peuvent être féminins, quoique portés par des hommes.

Les "MAM'ZELES" Binchoises sont étonnantes avec leurs atours aux délicates nuances, aux tissus vaporeux qui s'allient fort bien ou contrastent avec des figures de jeunes gens ou de visages d'hommes moustachus.

Vers 13h. les groupes se dissocient pour le dîner. La fête reprend dès 15h. Le cortège se prépare à descendre du quartier haut, vers le centre de la ville.

Plus de 1.000 PARTICIPANTS, groupés en une DIZAINNE DE SOCIETES, forment ainsi un long ruban multicolore sautillant et dansant.

A l'issue de ce cortège, les sociétés de gilles vont à Battignies "Chercher leur paille", tradition datant de 1884. Puis le cortège se disperse en un "Feu d'artifice".

La danse anime les rues de la ville. La foule marque le pas en cadence, derrière et autour des sociétés.

Tous ces éléments fantaisistes sont soumis aux

règles rigoureuses de la tradition locale. Le gille est un personnage peu fréquent dans le monde coutumier d'aujourd'hui.

D'autres influences se sont exercées sur lui, notamment le théâtre populaire : Gilles a été le héros de milliers de farces, de pièces de théâtre ce qui explique son succès populaire aux 17ème et 18ème siècles.

Les BOSSES, la BARRETTE DU GILLE et son MOUCHOIR plié et noué autour de la tête, sont trois éléments issus des habitudes théâtrales.

Quant aux lions rouges et noirs sur le costume, ils dateraient de la révolution brabançonne (1789) et seraient des lions du comté du Hainaut. A moins qu'ils n'évoquent l'indépendance de la Belgique, comme les DRAPEAUX et le BLASON plus ou moins récents.

En bref, le gille est un DANSEUR MASQUE, qui à l'origine, par sa danse rituelle au rythme ternaire et par son comportement, son balai, ses sonnaillles et l'offrande du pain, apparaît comme une sorte d'officiant célébrant la nature tendue vers le renouveau, la bonne saison et ses possibilités accrues de la vie.

On suppose que c'est tout cela, à travers les siècles, qu'ont subsisté une indéniable dignité, un comportement sérieux, un attachement étonnant à un ensemble de règles traditionnelles.

Présenter le gille de Binche comme un clown, c'est commettre une grossière erreur.

(à suivre)

Danièle PERZYNA  
Animatrice de  
INFO-SOURDS HAINAUT

oo

# Agenda

Association des Sourds et Malentendants du  
Tournaisis.

Local : Rue des Choraux 27 - 7500 Tournai

## Samedi 19 avril 1986

- Conférence : "La Drogue" par INFO-SOURDS
- Préparation du voyage du 14 au 17 août  
1986 à Lesse (Club des Jeunes)

## Dimanche 27 avril 1986

- 13h30 Entraînement de pétanque  
Jeux de cartes, dés et divers  
Cadeaux de présence pour les membres  
en 1985

## Samedi 3 mai 1986

- 9h30 Club des Jeunes : rendez-vous à la gare  
de Tournai pour passer une journée au  
parc de Mont St. Aubert - se munir d'un  
pique-nique pour midi - souper libre.  
Bon amusement !

## Dimanche 25 mai 1986

- 13h30 Conférence .  
Entraînement de pétanque  
Jeux de cartes, dés et divers

## Dimanche 22 juin 1986

- 13h30 Réunion mensuelle : jeux de cartes, dés  
et divers  
Entraînement de pétanque  
Discours pour le voyage de juillet ou  
août 1986

Samedi 28 juin 1986

JEUX INTER-PROVINCES à Woluwé St.Lambert  
Rue de la Charrette 15.

Pour de plus amples renseignements, s'adresser à  
Mr. Alfred FIEVET - Rue du Canal 22 - 7951 Chièvres.

oooooooooooooooooooooooooooo

Amicale Silencieux de Verviers  
local : Rue Neuve 75 - 4820 Dison

---

Dimanche 13 avril 1986

Réunion obligatoire

Dimanche 18 mai 1986

Voyage à LA HAYE - HOLLANDE

Dimanche 15 juin 1986

Réunion ordinaire

oooooooooooooooooooooooooooo

Amicale Silencieuse de Charleroi  
Local : Collège du Sacré-Coeur - Boulevard  
Audent - 6000 Charleroi

---

Samedi 19 avril 1986

- 14h. Première réunion des Amicales des Sourds  
de CHARLEROI et de GILLY

oooooooooooooooooooooooooooo

Amicale Silencieuse Boraine - Mons  
Local : Rue Jules Destrée 272 - 7300 Quaregnon

---

Samedi 12 avril 1986

- 15h. Distribution des Cadeaux de Pâques  
Concours de Manille



Samedi 10 mai 1986

- 15h Remise des Cadeaux pour la Fête des Mères  
Lunch

Samedi 14 juin 1986

- 15h Remise des Cadeaux pour la Fête des Pères  
Lunch

RAPPEL

Dimanche 22 juin 1986

Ville de Mons - Procession du Car d'Or  
et le combat du Lumegon

Les 15 et 16 août 1986

5ème Anniversaire du Bowling - Jumet  
(Charleroi) de S.C.S. Boraine - Mons

"TOURNOI D'ETRANGER"

oooooooooooooooooooooooooooo

Amicale Silencieuse de Namur

Local : Av. Jean Materne 179 - 5100 Jambes

---

Réunion mensuelle

Le 4ème dimanche du mois

Réunion des 3x20

Les lundis 14 avril - 12 mai et  
19 juin 1986

Réunion Club Jeunesse

Le 4ème dimanche du mois

Le FOYER SILENCIEUX DE NAMUR organise le traditionnel banquet de :

"L'ABBE DE L'EPEE"

le 27 avril 1986 au local.

./.

## PROGRAMME

- 10h.      Rendez-vous au local
- 11h.      Messe
- 11h30    Réception et vin d'honneur
- 13h.      Banquet Annuel de l'Abbé de l'Epée

### Menu

Tomate Crevettes  
Crème de tomate  
Bouchée à la Reine  
Carré de porc jardinière  
avec croquettes  
Crêpe flambée

Prix : 800 frs. pour les non-membres  
500 frs. pour les membres  
(TVA et service compris)

Responsable : Monsieur LECOMTE

oooooooooooooooooooo

Foyer des Sourds et Malentendants de la Province  
de Liège

Local : Rue Waleffe 2 - 4020 Liège

### Samedi 5 avril 1986

- 15h.    Assemblée Générale du Foyer

### Dimanche 6 avril 1986

- 14h.    Section Jeux de cartes - Belote

### Mardi 8 avril 1986

- 19h.    Soirée "Crêpes" - Section Jeunes Zénith

### Samedi 12 avril 1986

- 14h.    Section Jeux de Cartes - Match de belote  
Liège-France
- 20h.    Bal - Section Jeux de cartes

Vendredi 18 avril 1986

- 20h. Conférence INFO-SOURDS : Le Contrat de Travail.

Samedi 19 avril 1986

- 15h. Bowling à Hermée - Section Jeunes Zénith

Samedi 26 avril 1986

- 14h. Départ du Foyer pour un Rallye Pédestre dans Liège

Samedi 3 mai 1986

Assemblée Générale de la Société Royale de Secours Mutuels

Dimanche 4 mai 1986

- 14h. Section Jeux de cartes - Belote

Jeudi 8 mai 1986

Excursion à Breendonck et au Zoo d'Anvers - Section Zénith

Samedi 10 mai 1986

- 15h. Bowling à Hermée - Section Zénith
- 20h. Magie - INFO-SOURDS

Samedi 17 mai 1986

- 15h. Piscine à Outremeuse - Section Zénith
- 20h. Jeune Théâtre au Foyer - Section Zénith

Dimanche 18 mai 1986

- 10h. Gymkana à l'IRHOV rue Monulphe (Foyer)

Vendredi 23 mai 1986

- 20h. Conférence : "L'argent et la Banque" (Foyer)

Samedi 24 mai 1986

- 15h. Bowling à Hermée
- 19h30 Concours de Mimes au Foyer (INFO-SOURDS)

Samedi 31 mai 1986

- 10h. Brocante au Foyer

Dimanche 1er juin 1986

- 14h. Section Jeux de Cartes - belote

Samedi 7 juin 1986

- 8h. Rallye vélo + pédestre à Butgenbach  
Départ au Foyer

Samedi 14 juin 1986

- 8h30 Rallye pédestre à Barvaux Section Zénith

Samedi 21 juin 1986

- 8h. Excursion à Luxembourg - Départ du Foyer

Dimanche 22 juin 1986

- 15h. Belote - Section Zénith

Samedi 18 juin 1986

- 15h. Bowling à Hermée
- 20h. Bal de l'Eté - Section Zénith

Le Foyer est ouvert tous les mardis et samedis à partir de 18h. - Tennis de table, billard, belote, discussion libre et réunions occasionnelles.

L'ouvroir est ouvert tous les mardis de 14 à 18h.

oooooooooooooooooooo

Fédération Royale des Associations des Sourds de  
Bruxelles et des Faubourgs  
local : Maison des Sourds - Rue Saxe-Cobourg 38  
1030 Bruxelles

---

Samedi 12 avril 1986

- 20h. Assemblée Générale de la R.L.S.B.  
Cercle Sportif

Jeudi 17 avril 1986

- 20h. Conférence par Arts et Culture

./.

Samedi 19 avril 1986

- 15h. Tournoi amical de pétanque au local

Samedi 26 avril 1986

- 15h. Coupe de Wallonie de Bowling  
Quai aux Foins - 1000 Bruxelles

Jeudi 15 mai 1986

- 20h. Conférence donnée par Arts & Culture

Samedi 24 mai 1986

- 14h. Pétanque : Match des "Finances"

Vendredi 30 mai 1986

- 19h. Réunion extraordinaire de la F.R.A.S.B.  
a.s.b.l. avec la présence des délégués  
des sections

Samedi 14 juin 1986

Excursion annuelle offerte par l'a.s.b.l.  
F.R.A.S.B. à Paris ( 2 jours )  
Renseignez-vous au local.

Samedi 21 juin 1986

- 15h. Assemblée Générale de la R.F.S.S.B.  
"Fédération Nationale Sportive"

Dimanche 22 juin 1986

- 10h. Assemblée Générale suivie d'un dîner par  
l'Amicale des Anciens Elèves de Berchem-  
Ste-Agathe - 1 rue de Dilbeek 1080 Brux.

Samedi 28 juin 1986

- 10h. Tournoi amical de pétanque entre sections  
"Challenge Maison des Sourds"

Soirée Amicale

En dehors de ces dates, le local est ouvert tous  
les vendredis et samedis à partir de 19 h., les  
1er et 2ème dimanches à partir de 15h. et tous les

jeudis à partir de 20h. pour les répétitions de mimes par le Groupe HORIZON.

**DATES A RETENIR !**

Du 15 au 22 novembre 1986, animation pour le 90ème Anniversaire du "Cercle Abbé de l'Epée" 38 rue Saxe-Cobourg à 1030 Bruxelles.

## **Abonnements**

Envoyez vos articles destinés au n° 11 (juillet-août-septembre 1986) de l'INFO-SOURDS JOURNAL : 32 rue Capronnier à 1030 Bruxelles, avant le 31 mai 1986.

Nous tenons beaucoup à ce que les textes soient bien rédigés.

**LES ARTICLES N'ENGAGENT QUE LEURS AUTEURS.**

Le Comité de Rédaction vous remercie de l'aide que vous voudrez bien lui apporter en vous abonnant et en versant au Crédit Communal de Belgique

**INFO-SOURDS JOURNAL**

compte n° 068-2030854-89

la somme de : 200 frs. pour l'abonnement d'un an  
400 frs. comme membre d'honneur

# Centre info-sourds

## BRABANT

### INFO-SOURDS

c/o Maison des Sourds  
Rue Saxe-Cobourg 38  
1030 BRUXELLES

Tél. 02/217.04.74

Permanences : mardi de 14 à 17 h.  
jeudi de 14 à 18 h.

## HAINAUT

### INFO-SOURDS

c/o Institut Provincial d'Enseignement Spécial  
Rue du Temple 2  
7410 GHLIN

Tél.065/31.71.41  
ext. 238

Permanence : mardi de 10 à 18 h.

### "La Boutique à Conseils"

Grand Rue 21  
7900 LEUZE (près de la gare)

Permanence : mercredi de 10 à 18 h.

### INNOVATION

6000 CHARLEROI

Permanence : dernier jeudi du mois

## LIEGE

### INFO-SOURDS

c/o Foyer des Sourds & Malentendants  
Rue Waleffe 2  
4020 LIEGE

Tél. 041/41.39.96

Permanence : mardi de 14 à 19 h.

### Centre POUPLAIN

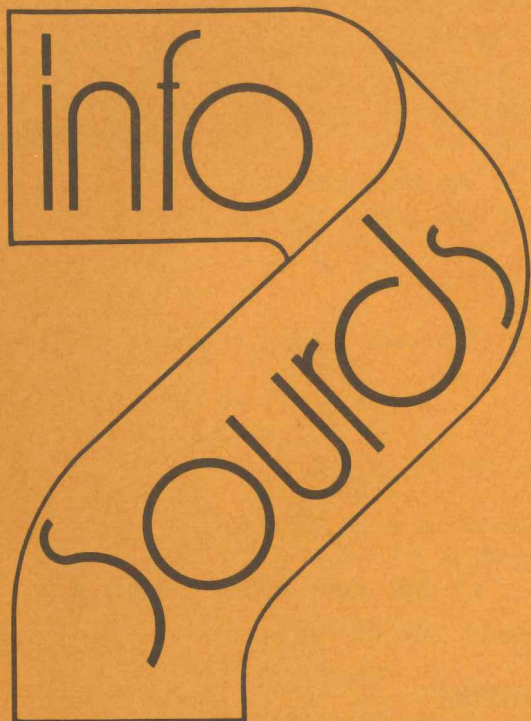
Rue Charles Morren 5  
4000 LIEGE

Permanence : vendredi de 14 à 19 h.

NAMUR-LUXEMBOURG - Courrier à adresser à :

Madame C. BOVY - rue Félicien Rops 21 5640 METTET

Permanence : 4ème dimanche du mois à l'Amicale  
Silencieuse de Namur.



MEMBRES DU COMITE DE REDACTION

Mr. Jacques BRICHET  
Mr. Paul CORTVRIEND  
Mr. Alfred FIEVET  
Melle Martine FRAITURE  
Melle Brigitte FRANCOIS  
Mr. Claude STEENWERCKX